

LES SERVICES

SAINT-GENIÈS-DE-MALGOIRÈS



Toilettes publiques : à la mairie pendant les heures d'ouverture
(1 rue du 19 Mars 1962)



Aire de jeux : à la mairie



Marché : mercredi et samedi



Aire de gonflage : JM Cycles 24B Route de Nîmes

SAINT-BAUZÉLY



Aire de jeux : place de la mairie

LA ROUVIÈRE



Table de pique-nique et aire de jeux : rue du temple



Jean-Marie André

RECOMMANDATIONS

En l'absence de signalétique, continuez tout droit et suivez la route principale.

Pour votre sécurité, sur les routes partagées, respectez le code de la route.

Prenez toujours de quoi vous hydrater.

Numéros de secours : 15 /17 / 18



Accueil Vélo est une marque nationale qui garantit un accueil et des services de qualité le long des itinéraires cyclables. Retrouvez la liste des membres et plus d'informations sur le site : francevelotourisme.com



© Jean-Marie André

INFOS PRATIQUES



Téléchargez le tracé du circuit et sillonnez le territoire avec ces applis.

Nîmes TOURISME
Office de Tourisme et Bureau des Congrès



04 66 58 38 00

info@nîmes-tourisme.com

PETR Garrigues et Costières de Nîmes

04 66 02 54 12

1 rue du Colisée - 30900 NIMES

contact@petr-garriguescostieres.org

Ce projet est porté par Nîmes Métropole avec le soutien du PETR Garrigues et Costières de Nîmes.



PROJET COFINANCÉ PAR LE FONDS EUROPÉEN AGRICOLE POUR LE DÉVELOPPEMENT RURAL. L'EUROPE INVESTIT DANS LES ZONES RURALES

BOUCLE DE LA GARDONNENQUE



Cette boucle permet de découvrir un territoire à travers le développement économique et historique de ses villages.

L'économie locale en Gardonnenque s'articulait principalement autour de la vigne et des chênes truffiers. D'anciens mûriers, hérités du temps de l'élevage des vers à soie ponctuent les paysages de l'arrière-pays, peu fréquentés et encore préservés des flux touristiques, véritables atouts environnementaux.



NIVEAU



moyen

DISTANCE



15 km

DÉNIVELLÉ



133 m

DURÉE



1,5 h

BALISAGE



© Jean-Marie André

LES + DU PARCOURS

- Privilégiez les transports en commun en accédant à la boucle en train (gare de Saint-Geniès-de-Malgoirès)
- Faites un bond dans l'histoire du territoire
- Découvrez le patrimoine des villages pittoresques de la Gardonnenque qui bordent le Bois des Lens
- Bénéficiez du calme de l'arrière-pays nîmois tout en ayant un accès rapide aux grands sites touristiques du territoire (Pont du Gard, gorges du Gardon, monuments Romains de Nîmes, ville médiévale d'Uzès, ...)
- Prenez le temps de flâner et dégustez des produits locaux toute l'année (fromages, vins, huiles d'olives...), et en été (fruits et légumes).

ITINÉRAIRE

1 À **Saint-Geniès-de-Malgoirès**, garez-vous au parking entre le temple et le boulodrome. Si vous arrivez en train, rejoignez le centre du village jusqu'à la rue du Marquis Folco de Baroncelli (écrivain et manadier [1869-1943] disciple de Frédéric Mistral). Ici commence l'itinéraire. Le Marquis a fait connaître les traditions taurines et codifié la course libre. Remarquez la tour du guichet des anciennes arènes, vestige surmonté d'un taureau en fer (probablement « Lou Gandar » qui fut sacré « Biou d'Or » en 1955). Dirigez-vous vers le feu avant la voie ferrée et tournez à gauche.

Empruntez le chemin de Pouverrières et longez la voie ferrée sur votre droite. Admirez le panorama sur la plaine de **la Gardonnenque**.

2 Au stop, tournez à droite et continuez tout droit. Vous commencez à découvrir des **oliviers, des vignes et d'anciens mûriers**. Autour de 1740, la culture du mûrier dédiée à nourrir les vers à soie dans les vallées cévenoles et autour de Nîmes contribue à l'essor de cette industrie jusqu'au milieu du 19^e siècle. Au cours de votre balade, vous pourrez voir les brebis de Louis Maréchal, éleveur local, qui pâturent dans les vignes pour désherber naturellement.

3 Tournez à droite sur la route départementale, passez sous le pont de la voie ferrée. Traversez la route avant de gravir la rue principale du village de **Montignargues** et suivez l'indication **fromagerie des Loubes***.

4 À gauche, vous pourrez voir l'ancien **four à pain**. Le pain cuit au four par le boulanger du village est mis à l'honneur chaque 1^{er} mai. Poursuivez votre chemin et arrêtez-vous à la fromagerie pour découvrir les produits au lait de chèvres et de brebis. Le massif des Leins* tout proche propose de belles randonnées.

5 Poursuivez tout droit et traversez **Saint-Bauzély**. De petits éléments patrimoniaux sont disséminés sur la commune. Retrouvez les pierres tombales romaines sur le mur de l'ancien foyer en face de la fontaine, partez à la recherche de la gargouille située rue du Temple, observez en mairie la mâchoire d'un Plagiolophus annectens, mammifère disparu.

Faites un détour au **Domaine des Loubatières*** certifié Haute Valeur Environnementale, pour une dégustation de vins et jus de raisin et/ou pour une visite commentée, le mardi, le samedi, ou sur rendez-vous.

Tournez rue du stade puis suivez le chemin de Nîmes jusqu'à la départementale D210A que vous empruntez sur 10m avant de bifurquer sur un chemin de vignes sur votre droite.

6 Alternez entre **vignobles** et pleine campagne, serpez entre routes et sentiers jusqu'à **La Rouvière**. Peu avant l'arrivée au village édifié en hauteur, profitez du panorama.

7 Vous apercevez autour de vous **des plantations de chênes truffiers**. La truffe noire du Pays d'Uzès est l'un des 5 « Sites Remarquables du Goût » du Gard (avec la Figue de Vézénobres et les AOP Oignon doux des Cévennes, Taureau de Camargue, Olive et huile d'olive de Nîmes). Ce champignon se récolte l'hiver à l'aide d'un auxiliaire au sens olfactif développé : chien ou cochon. Pour se développer et fructifier, la truffe doit s'associer aux racines d'un arbre comme le chêne et à des conditions climatiques précises : été chaud et hiver doux.

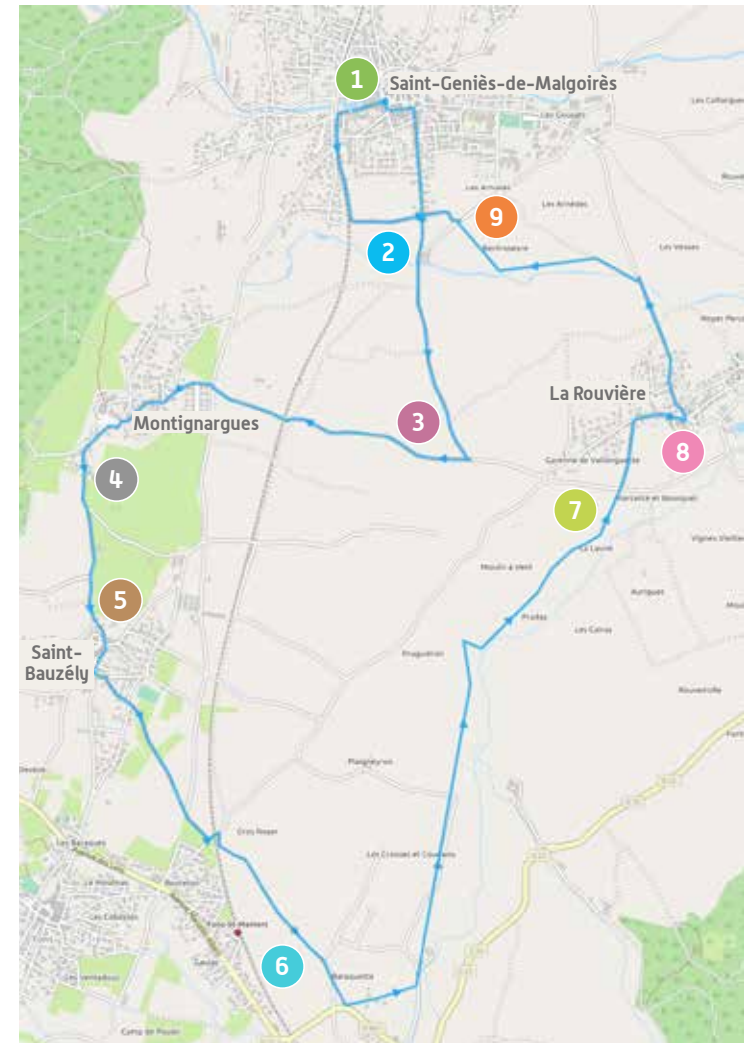
8 Dirigez-vous vers le centre de **La Rouvière** en arpentant ses anciennes rues étroites jusqu'à la place de la République. *Faites un crochet pour observer la **tour, château d'eau de la commune** réalisé en 1951 par l'architecte Brunel, en béton armé et parement de pierre de Leins. L'ancien **lavoir** est derrière la bibliothèque.*

Dirigez-vous vers le bas de la place, passez devant le **Temple**. Suivez la Départementale sur environ 300 m (attention route très empruntée), traversez pour suivre un sentier à gauche.

9 Continuez en direction de Saint-Geniès-de-Malgoirès au cœur des vignes. À une intersection empruntée en début de parcours, tournez à droite. Au bout de cette rue, longez **l'ancienne distillerie** de vin et de marc Combarmond, vestige industriel. Flânez dans le village à la découverte des ruelles médiévales et des éléments historiques. Par exemple, admirez Place du Griffon la fontaine décorée de trois petits garçons qui représenteraient les saisons. Empruntez « Les Boulevards » pour retrouver votre point de départ sur la gauche.

À **Saint-Geniès-de-Malgoirès** découvrez les anciens **moulins à vent** ; celui de FONTAYNE (route d'Uzès) dont la tombe du meunier se situe en sous-sol et celui de TAVILLAN, entouré de pins, visible depuis la route du sel au nord-ouest du village. Dégustez du vin ou réalisez des "Balades Vignerones", accessibles à tous (7,3 km et 10,1 km), proposées par la **cave coopérative Les Vignerons du Malgoirès**.

* L'étymologie des mots "loubes", "loubatières" "leins" provient de l'hypothétique présence des loups sur ce territoire autrefois.



Dénivelé : +133m/-133m

Min/max : 74m/147m



LES SERVICES

SAINT-GILLES

P **Parking gratuit** « Charles de Gaulle »
[400 places] // GPS 43.674489, 4.430925 : départ proposé, présence de
toilettes publiques et d'un point d'**eau potable**

Aire de gonflage
2 Stations services à proximité du tracé : Relais de Camargue (Route d'Arles)
et Intermarché (chemin de Cambon)

Tables de pique-nique
La fontaine Gillienne

Aire de jeux
Place Jean Jaurès

Jours de marchés
Jeudi et dimanche matin

GÉNÉRAC

Toilettes publiques à la montée du château

Point d'eau potable devant la mairie

Aire de gonflage
3 garages sur la commune (Route de Nîmes)

Aire de jeux
Montée du château / lotissement des Chênevières / Route de Saint-Gilles

Jours de marchés
Vendredi matin (sur le tracé de la boucle)

BEAUVOISIN / FRANQUEVAUX

Point d'eau potable au foyer

Aire de gonflage
ReparCycles, 164 Rue de la Carrière, 30640 Beauvoisin

Tables de pique-nique
A 500 m du parcours (indiqué)

VAUVERT / GALLICIAN

Toilettes publiques et point d'eau au Centre du Scamandre
(horaires d'ouverture : mardi au samedi sauf jours fériés de 9h à 12h30
et de 13h30 à 18h) • **point d'eau** au port de Gallician

Aire de gonflage
VTT en petite Camargue 96 impasse les Bécaruts 30600 Vauvert
(environ 200m du parcours)
Port de Gallician : 400 route des Etangs 30600 Vauvert

Tables de pique-nique
Centre du Scamandre et port de Gallician

RECOMMANDATIONS

En l'absence de signalétique,
continuez tout droit et suivez
la route principale.

Pour votre sécurité, sur les routes
partagées respectez le code
de la route.

Prenez toujours de quoi vous hydrater.

Numéros de secours : 15 / 17 / 18



Accueil Vélo est une marque nationale qui garantit un
accueil et des services de qualité le long des itinéraires
cyclables. Retrouvez la liste des membres et plus
d'informations sur le site : francevelotourisme.com



© Jacques Hugon

INFOS PRATIQUES



Téléchargez
le tracé du circuit
et sillonnez le territoire
avec ces applis.

Nîmes TOURISME
Bureau d'accueil Saint-Gilles
Office de Tourisme et Bureau des Congrès

☎ 04 66 58 38 00

@ info@nîmes-tourisme.com

PETR Garrigues et Costières de Nîmes

☎ 04 66 02 54 12

✉ 1 rue du Colisée
30900 NIMES

@ contact@petr-garriguescostieres.org

Ce projet est porté par Nîmes Métropole
avec le soutien du PETR Garrigues
et Costières de Nîmes.



PROJET COFINANCÉ PAR LE FONDIS EUROPÉEN AGRICOLE POUR LE DÉVELOPPEMENT RURAL
L'EUROPE INVESTIT DANS LES ZONES RURALES

ENTRE VIGNES ET RIZIÈRES



Cette boucle **cyclo-découverte de 51 km** peut se réaliser sur
plusieurs jours. Vous pourrez commencer par visiter la ville de
Saint-Gilles riche au niveau patrimonial avec notamment l'**Abbatiale**
inscrite au **patrimoine mondial de l'Unesco**. Immergez-vous dans
un écosystème remarquable à la croisée des **traditions bouvines**
et **viticoles**. Les vignes des **Costières** laissent place aux rizières et
les vergers aux marais. La descente entre **Générac** et **Franquevaux**
vous charmera avec un **panorama à couper le souffle** sur les reliefs
régionaux les plus connus et les étangs de **Camargue**.
Quelques beaux spots d'observation de la faune et de la flore
locales s'offriront à vous.



NIVEAU



moyen

DISTANCE



51 km

DÉNIVELLÉ



+145

DURÉE



5h

BALISAGE



© Pavel Kramaric/istock

LES + DU PARCOURS

- **Parcourez des paysages variés** (vignes, roselières, étangs, rizières, ...)
- **Visitez des domaines viticoles** de la destination « Vignobles & Découvertes Costières de Nîmes » (avec dégustations)
- **Arpentez le Centre du Scamandre** et la réserve naturelle régionale (faune et flore locales)
- **Découvrez des monuments historiques** (Abbatiale, châteaux, églises, ...)
- **Flânez sur le territoire** (itinéraire possible sur plusieurs jours, avec un réseau d'hébergements et prestataires labellisés Accueil Vélo)
- **Restez connectés** : point de départ ou échappée depuis les réseaux nationaux et européens (ViaRhôna/EV 17, Méditerranée à Vélo/EV 8, Chemin de Régordane/GR700...)
- **Soyez éco-responsable** en venant en train pour un départ de la Gare de Générac ou alternez vos modes de déplacements depuis le canal du Rhône à Sète.

ITINÉRAIRE

1 Au départ de Saint-Gilles

Avant de commencer l'itinéraire, passez par l'**Office de Tourisme** (place Frédéric Mistral) pour découvrir toutes les activités et les sites à ne pas manquer dont l'ancienne « **Porte des Maréchaux** », sillonnez les ruelles de la ville médiévale et visitez ses sites incontournables notamment le **musée de la Maison Romane et l'Abbatiale** inscrite au patrimoine mondial de l'UNESCO au titre du bien en série des chemins de Saint-Jacques de Compostelle en France. Reprenez la rue Gambetta vers le Nord et tournez à gauche rue du stade puis suivez les fléchages pour arpenter des paysages de vignes et de vergers.

2 Vous remarquerez la présence de **pierres carrées ou rectangulaires formant des sortes de chemin** en bordure des exploitations agricoles. Celles-ci ont été placées là récemment pour jalonner l'axe paysager et évoquer les anciennes **bornes milliaires**, hommage à cette époque romaine qui a marqué le territoire avec de nombreux sites emblématiques.

3 Après avoir tourné à gauche, traversez un petit bois. Soyez attentif au Domaine du Beauchêne, situé à gauche du chemin, dont l'**une de ses façades est typique des Costières** avec ses galets trouvés à même le sol et qui proviennent de l'ancien lit du Rhône. Vous trouverez d'autres constructions de ce type tout au long du circuit.

4 Au bout d'un long parcours entrez dans **Générac**. Dans le cœur du village remarquez les « **empègues** » : dessins réalisés au pochoir autour des portes des maisons pour annoncer la fête votive annuelle dans les villages où les traditions taurines camarguaises sont très marquées. Vous passerez devant la **gare multimodale** depuis laquelle vous pouvez aussi débiter cette boucle. Traversez intégralement la place de l'Hôtel de Ville sur laquelle se trouve une **église** (achevée en 1860 sur le projet de l'architecte diocésain Henri Révoil), des **commerces alimentaires** et le **marché** une fois par semaine. Dirigez-vous vers le château qui accueille dans la salle du Temple de la Musée de la tonnellerie (ouverture sur réservation préalable).

5 Quelques kilomètres après la sortie de Générac, vous trouverez une **aire de pique-nique** à l'écart de la route. Puis vous profiterez d'une longue descente pour admirer le **panorama exceptionnel** sur les étangs et les reliefs régionaux. Admirez le Mont Ventoux et par temps clair les Alpilles. Amateurs de bons vins, c'est l'occasion idéale pour une dégustation dans l'un des prestigieux **domaines labélisés « Vignobles et découvertes Costières de Nîmes »**.

6 Passez un pont qui surplombe le canal du Bas-Rhône Languedoc aussi appelé **canal Philippe-Lamour**. C'est un canal d'irrigation amenant l'eau du Rhône vers le Sud du département du Gard et l'Est de l'Hérault depuis les années 1960.

7 Plus loin, vous passerez devant les **arènes de Franquevaux**. Ce hameau, situé sur la commune de Beauvoisin, est né des ruines de l'Abbaye cistercienne que vous pouvez découvrir grâce à son **sentier d'interprétation** patrimonial.

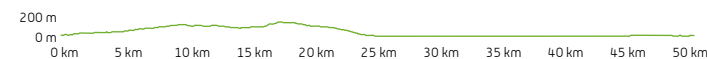
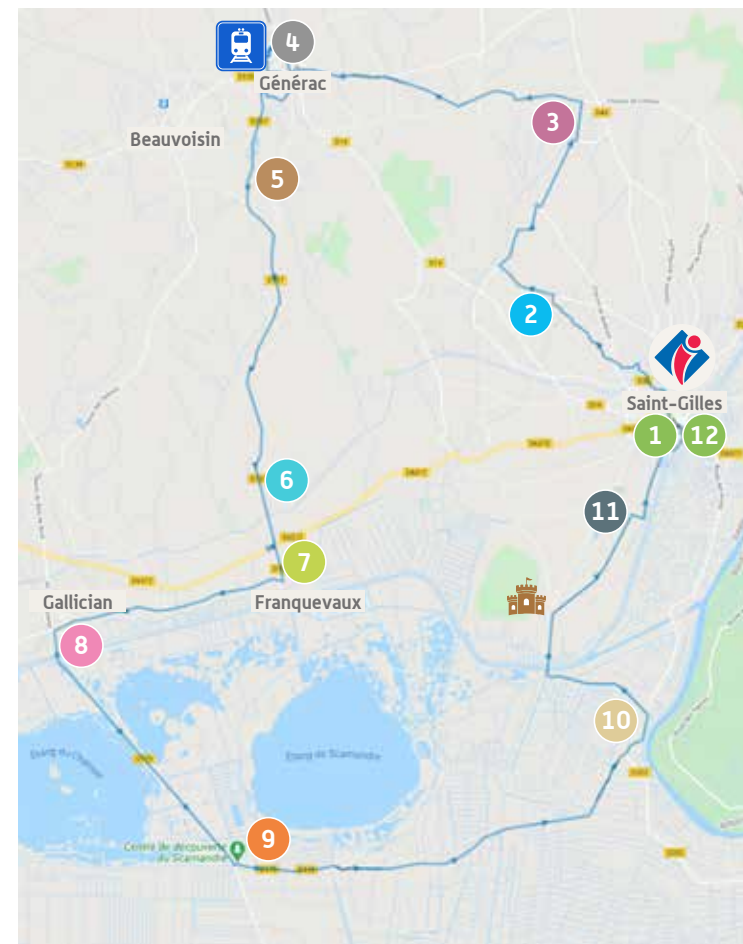
8 Le village de **Gallician** s'articule autour de trois activités ; la viticulture, la pêche et la « **sagne** » (coupe de roseau pour fourrages, toits de cabanes de gardians, « paillasons Camarguais » ombrages pour pergolas, nattes pour palissades naturelles de jardin). Une fois le pont traversé, vous entamerez une route droite où vous pourrez **admirer les roselières**. Profitez de la faune et la **flore endémiques des étangs** (à droite ; étang du Charnier, à gauche ; étang du Crey et de Scamandre).

9 Tournez à gauche et visitez la **réserve naturelle régionale du Scamandre** (sentiers, expositions, visites guidées, point d'information et boutique). Lorsque vous reprendrez la route, soyez prudents les machines agricoles passent fréquemment. La boutique « aux délices du Scamandre » de produits bios (AOP Taureau de Camargue, pois chiches, Riz de Camargue IGP) se trouve en face de la **tour de Bramasset** coiffée d'un nid de cigogne (ancien moulin à vent qui actionnait une meule pour moudre la farine et une noria pour irriguer les champs l'été et évacuer l'eau l'hiver).

10 Quittez la route principale, empruntez un chemin de terre ocre et dirigez-vous vers le **Château d'Espeyran**. Ce monument historique qui possède le label « Maison des Illustres » est visitable lors des Journées du Patrimoine, à l'occasion de certains événements et pour des groupes. Le parc du château est quand à lui accessible toute l'année sur simple demande à l'interphone (heures de bureau). Empruntez le sentier caillouteux sur votre droite.

11 Traversez l'**Argentière** et passez à proximité du **parc de la Fontaine Gillienne** (jeux enfants, bancs, ...).

12 Finissez la boucle en accédant à Saint-Gilles par le bord du **Canal du Rhône à Sète**. Retrouvez le cœur de ville et ses nombreux services.



Dénivelé : +145 / -142

Min/max : 2m/125m



LES SERVICES

BEZOUCE



Parking gratuit des arènes (départ proposé)



Point d'eau potable : Proche des arènes



Tables de pique-nique : Face à la crèche « Les pitchounets »



Aire de jeux pour enfants : Face aux arènes (et skate park)



Station de gonflage : Hors parcours « Garage ARP »
300 Route d'Avignon

CABRIÈRES



Point d'eau potable, tables de pique-nique et aire de jeux pour enfants : proche du parking de la Fontaine (terrain de sport « des jeunes »)



Jour de marché : Jeudi soir de mai à septembre

LEDENON



Toilettes publiques, tables de pique-nique et aire de jeux pour enfants : Parc municipal

SAINT-BONNET-DU-GARD



Aire de jeux pour enfants : Proche de la mairie



Jour du marché : Mercredi matin

SERNHAC



Tables de pique-nique : Voie verte à proximité du groupe scolaire



Aire de jeux pour enfants : parking salle polyvalente et city stade chemin de la gare

MEYNES



Toilettes publiques : Place de la mairie



Tables de pique-nique : À la sortie de la voie verte



Aire de jeux pour enfants : Place de la mairie



Station de gonflage : Hors parcours « Motrio GP Auto » 9 chemin des Prés

RECOMMANDATIONS

En l'absence de signalétique, continuez tout droit et suivez la route principale.

Pour votre **sécurité**, sur les routes partagées, respectez le code de la route.

Prenez toujours de quoi vous hydrater.

Numéros de secours : 15 /17/ 18



Accueil Vélo est une marque nationale qui garantit un accueil et des services de qualité le long des itinéraires cyclables. Retrouvez la liste des membres et plus d'informations sur le site : francevelotourisme.com



INFOS PRATIQUES



Téléchargez le tracé du circuit et sillonnez le territoire avec ces applis.

Ce projet est porté par Nîmes Métropole avec le soutien du PETR Garrigues et Costières de Nîmes.



Office de Tourisme Uzès Pont du Gard

☎ 04 66 22 68 88

✉ Place Albert 1^{er} - 30700 UZES

@ info@uzes-pontdugard.com



Nîmes TOURISME
Office de Tourisme et Bureau des Congrès

☎ 04 66 58 38 00

@ info@nimes-tourisme.com

PETR Garrigues et Costières de Nîmes

☎ 04 66 02 54 12

✉ 1 rue du Colisée - 30900 NIMES

@ contact@petr-garriguescostieres.org



PROJET COFINANCÉ PAR LE FONDS EUROPÉEN AGRICOLE POUR LE DÉVELOPPEMENT RURAL. L'EUROPE INVESTIT DANS LES ZONES RURALES.

BOUCLE DE L'AQUEDUC



Laissez-vous bercer par l'histoire de l'eau et de l'olive tout au long de ce parcours. De nombreux éléments de patrimoine remarquables vous révèlent le travail de l'Homme pour façonner les paysages de ce territoire, depuis l'époque Romaine jusqu'à nos jours, avec des ouvrages hydrauliques titanesques et l'omniprésence de la pierre sèche. L'eau a laissé son empreinte tout au long de la boucle. Les cyclistes pourront apprécier un aménagement pédagogique autour d'une noria et des aqueducs à Bezouze, l'extraordinaire place de la fontaine de Cabrières et les tunnels au Vallon d'Escaunes à Cantarelles, des vestiges incroyablement bien conservés de l'aqueduc créé pour apporter l'eau d'Uzès à Nîmes en passant par le célèbre Pont du Gard. Cet itinéraire vous propose également une déambulation à proximité d'olivettes et de moulins à huile. Les plus gourmands pourront ainsi goûter un peu de ce terroir en dégustant les fameuses AOP Olive et Huile d'Olive de Nîmes.

NIVEAU



moyen

DISTANCE



25,5 km

DÉNIVELÉ



295 m

DURÉE



3 h

MATÉRIEL

Pas de vélo de route. VTC ou VTT



LES + DU PARCOURS

- **Découvrez l'oléiculture** (oliviers, moulins, dégustations, ...) et l'art de la pierre sèche associé à cette culture de l'olivier en garrigue (capitelles, murets, ...)
- **Immergez-vous dans le terroir des garrigues** (faune, flore, vin AOC Costières de Nîmes, manades, ...)
- **Allez à votre rythme** et réalisez des détours selon vos centres d'intérêts (vestiges romains, mini-golf, cosmétiques naturels, achats d'huile d'olive...)
- **Approfondissez vos connaissances** sur le patrimoine local (noria, églises, aqueducs, ...)
- **Restez connectés** aux réseaux nationaux et européens avec la voie verte du Pont du Gard, vous menant vers la ViaRhôna/EV 17 et vers la Méditerranée à vélo/EV8.

ITINÉRAIRE

1 Au départ de Bezouze,

vous trouverez un parking à proximité des arènes, du skate-park et du Vistre, idéal pour un moment sportif en famille. À 500m de là, découvrez un **aménagement pédagogique autour du thème de l'aqueduc** avec une fresque en mosaïque, une ancienne noria, des explications historiques du lieu et des tables de pique-nique.

Passez à l'arrière de **l'église romane** construite au XII^e siècle vers 1150. Divers agrandissements se sont succédés de 1857 à 1867 détruisant ainsi la plus grande partie de la construction dont quelques détails ont pu être décelés lors de la restauration intérieure réalisée en 1998.

De l'autre côté du village, au poteau de randonnée indiquant « marché aux bœufs », tournez à gauche puis à droite. Sur ce chemin, le panneau « **Moulin à Huile** » indique le moulin NICOLAS situé à 800m du tracé. En plus de sa boutique où vous pouvez déguster l'huile d'olive de Nîmes AOP, développez vos connaissances grâce à son **olivieraie pédagogique et son mini-golf** à thème.

Vous arpentez ensuite des vignobles d'Appellation d'Origine Contrôlée (AOC) Costières de Nîmes, appartenant à la grande famille des vins de la Vallée du Rhône, ces derniers offrent une belle palette de fruits au caractère singulier du terroir méditerranéen. Profitez de ce paysage de **vignes** et de ses couleurs magiques par toutes les saisons.

2 Une légère montée vous mène à Cabrières.

Passez devant le monument aux morts en forme de Croix et à proximité du **château**, et dirigez-vous jusqu'à la **Place de la Fontaine**. Ici, faites une pause pour profiter de cet agréable aménagement en pierres (lavoir, capitelle, dalles pavées, ...). Des chantiers d'insertion se succèdent depuis une dizaine d'années pour réhabiliter les écoulements naturels des eaux qui autrefois, avant l'arrivée de l'eau courante, irriguaient les jardins partagés (toujours présents aujourd'hui). Cette petite pause vous permettra de reprendre des forces pour gravir la montée sportive qui vous attend.

Sur le plateau, sillonnez de beaux chemins caillouteux. Remarquez la présence de **chênes verts**, arbres typiques de **nos garrigues**. Ce milieu méditerranéen, haut lieu de biodiversité, regorge d'une faune et d'une flore spécifiques avec de nombreuses espèces protégées ou menacées. Ouvrez l'œil !

Restez sur la route principale jusqu'au poteau de randonnée « Table Ronde » à 206 m d'altitude où vous tournerez à droite et débuterez une agréable descente bordée par une autre essence symbolique de notre territoire : **l'olivier**.

3 Entrez dans Lédénon par la D427 et longez le parc municipal

(à votre gauche un grand parc arboré et ombragé dans lequel vous pourrez faire une pause à proximité immédiate du boulodrome, son lavoir et petit pont de

bois, sa fontaine et ses tables de pique-nique. Le parc est également le lieu de départ du circuit des croix (à emprunter lors de randonnées pédestres). A l'intersection suivante, dirigez-vous sur la droite pour poursuivre la boucle et découvrez **l'église** de Lédénon présente à quelques mètres du tracé sur votre gauche, en poursuivant et à hauteur de la Madone, profitez de la vue sur le château datant du XII^e siècle. Sortez du village et admirez la vue, depuis des vergers d'anciens fruitiers, sur les collines « **Marduel** » et « **Ferraud** » qui surplombent Saint-Bonnet-du-Gard.

4 A l'entrée de **Saint-Bonnet-du-Gard**, empruntez la « rue des jardins » par un petit passage réservé aux piétons et aux cyclistes qui mène au restaurant La Fontaine et à une place ombragée. L'aqueduc romain traversait Saint-Bonnet avant de rejoindre Sernhac, en cherchant bien vous reconnaîtrez dans les murs des maisons les pierres réutilisées de l'aqueduc après son abandon au Moyen-Âge. Vous pouvez faire un détour pour visiter le **domaine Cante Perdrix** dont l'originalité est d'avoir une meule ancienne et de proposer son huile pour une gamme de cosmétiques « Le petit Olivier » n'hésitez pas à découvrir sa boutique ! Reprenez le circuit initial et traversez prudemment la route devant le tabac puis zigzaguez en montant jusqu'à **l'église fortifiée** qui se trouvera sur votre droite. La construction de cet édifice de style « roman primitif » remonte au IX^e siècle et utilise de nombreux débris de l'ancien aqueduc romain. L'église est classée monument historique depuis 1907.

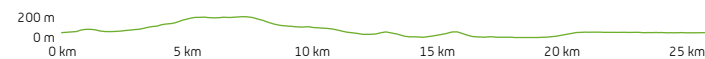
Passez la voie ferrée et empruntez la **voie verte** en partant vers la droite.

5 La variante « Vestiges de l'Aqueduc » vous mènera jusqu'à une pépète de cet itinéraire : les vestiges authentiques de l'Aqueduc de Nîmes à **Sernhac**. Pour cela, quittez la voie verte, suivez les panneaux et montez en direction du **vallon d'Escaunes à Cantarelles**. L'association, du même nom, porte le projet « Mille murets, mille solidarités » original et participatif pour qualifier ce site avec les habitants du territoire autour de la réhabilitation d'olivettes et de la valorisation patrimoniale comme notamment des constructions en pierre sèche. C'est aussi un point d'accès au site historique de l'aqueduc Uzès-Nîmes. Des sentiers à thèmes vous invitent à flâner dans le vallon. Une grande table de pique-nique vous offre un temps de pause agréable. Repartez vers le centre historique du village (avec son église et sa porte Sarrasine), avant de descendre la « Grand Rue » où vous profiterez d'une jolie vue sur la vallée. Avant de reprendre la voie verte, pour ceux qui le souhaitent, un crochet au domaine de Poulvarel propose une expérience qui mêle histoire Romaine et celle du vin.

6 Quittez la voie verte à droite pour rejoindre le parking de la piscine municipale et continuez cette route à droite direction **Meynes**. Vous pourrez faire une pause repas (table de pique-nique). Suivez le centre-ville puis la direction de la **Manade Labourayre** que vous longerez. Par beau temps, vous aurez l'occasion d'observer les taureaux camarguais qui officient dans de nombreux jeux taurins (encierro, bandido, abrivado, course camargaise, ...).

Reprenez la route à gauche puis à droite et gardez votre trajectoire. Profitez de cette petite route avant de repasser le chemin de fer et de retrouver votre point de départ.

7 Lors de votre passage à Bezouze ne manquez pas la boutique de la **cave oléicole l'OULIVO**. Vous y trouverez des huiles et olives de Nîmes AOP et des produits du terroir de qualité. A proximité, vous pourrez également visiter l'atelier de la **coutellerie « Le Camarguais »** ou programmer un stage avec le coutelier.



Dénivelé : +295m/-295m Min/max : 23m/208m